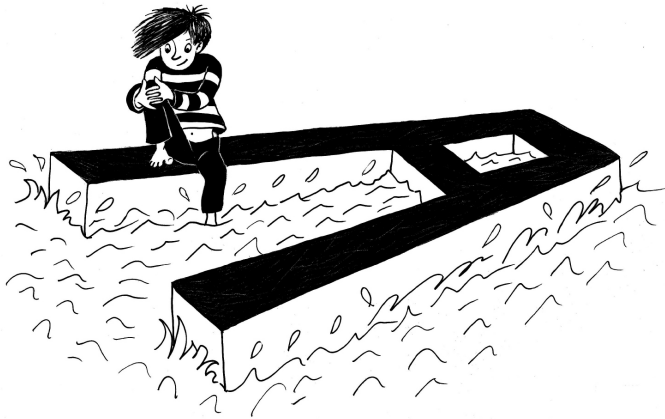


## IV-5 NE MÉMORISE PAS L'ORTHOGRAPHE DES MOTS

Les activités décrites ici sont valables pour tous les types de problèmes de mémorisation de l'orthographe d'usage. Commencez toujours, bien sûr, par vérifier la compréhension du mot par l'enfant.

### Un mot n'est pas une île

Pensez à contextualiser les mots, à les mettre dans des phrases, pour aider l'enfant à les mémoriser. Proposez à l'enfant d'inventer les phrases lui-même. Incitez-le à les illustrer pour pouvoir s'appuyer ensuite sur sa mémoire visuelle.





## Isoler les petits pièges

En espagnol ou en italien, un son égale une lettre. C'est loin d'être le cas en français où certains points d'orthographe sont plus complexes que d'autres. Par exemple les diphtongues (oi, iu, etc.) ou les nasales (on, an, in, en) ou encore les multiples façons d'écrire le son [è].

Commencez par faire une photocopie de la page sur laquelle vous souhaitez travailler (ou une photo que vous imprimerez) pour pouvoir écrire dessus. Ou glissez une pochette en plastique sur la page. Passez avec l'enfant un coup de surligneur sur les difficultés. Cela permet de les isoler pour leur porter une attention toute particulière.

## Regrouper les cousins

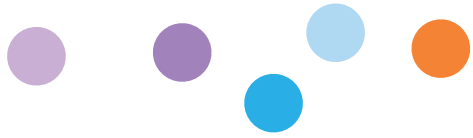
Il est vraiment utile de regrouper les mots selon leurs similitudes afin d'en faciliter l'étude.

Par exemple, au lieu de devoir apprendre 12 mots différents avec des particularités vides de sens, il est beaucoup plus efficace de catégoriser ces mots selon leurs particularités les plus gênantes.

Regroupez par exemple des colonnes de mots en « eau », en « ain », etc.

## Changer d'air

Pour pouvoir répéter sans lasser, variez les papiers, les ardoises, les stylos, les feutres, les craies, faites écrire dans le noir à la lampe de poche, sur le sable ou la neige, sur la buée d'une vitre.



### **Explorer les champs... lexicaux**

Faites créer à l'enfant des familles de mots sous forme de mindmaps (voir I-13). Au centre le mot principal (par exemple, « terre »). Puis, tout autour, les mots du même champ lexical : terrain, atterrir, atterré, enterrer, Méditerranée, etc. L'enfant prend conscience du lien de sens qui existe entre tous ces mots et il lui suffira ensuite de retrouver ce sens pour se référer au mot central et orthographier correctement les mots dérivés.

### **La tête et la queue**

Aidez l'enfant à identifier les préfixes (la tête des mots) et les suffixes (la queue des mots) : ils sont souvent semblables et s'écrivent de la même façon : camion**ETTE**, brou**ETTE**, salop**ETTE**..., IM**possible**, IM**mangeable**, IM**mobile**...

### **Le jeu du chapeau**

Demandez à l'enfant de copier des mots sur des bouts de papier qu'il placera dans un chapeau (ou un saladier).

L'enfant pioche un papier, lit le mot et l'épelle. Si le mot est bien épelé, on retire le bout de papier sinon on le remet dans le chapeau.

Le jeu s'arrête quand tous les mots ont été épelés correctement.